



Suva planina, jugoistočna Srbija



# SADRŽAJ

<b>01</b> O nama	— 04
<b>02</b> Ekološka gradnja	— 08
<b>03</b> Tehničke karakteristike	— 10
<b>04</b> Arde kuće	— 14
Individualne kuće	— 16
K1 kuća	— 18
K2 kuća	— 20
K3 kuća	— 22
K4 kuća	— 24
K5 kuća	— 26
K6 kuća	— 28
K7 kuća	— 30
Dvojne kuće	— 32
D1 kuća	— 34
D2 kuća	— 36
D3 kuća	— 38
D4 kuća	— 40
D5 kuća	— 42
Poslovni objekti	— 44
01 office	— 46
02 office	— 48
Moduli	— 50
Box	— 52
<b>05</b> Referentni projekti	— 54
<b>06</b> Partneri	— 70





## 01 O nama

Misija Arde tima je stvaranje ekološki zdravog životnog prostora koji se prilagođava potrebama i zahtevima kupaca.

Nastala iz porodične stolarske kompanije koja ima dugu tradiciju u obradi drveta i proizvodnji fasadne i unutrašnje stolarije, kompanija ARDE line okuplja entuzijaste i perspektivne ljude koji udruženo i timski rade na stvaranju savremene i ekološke arhitekture.





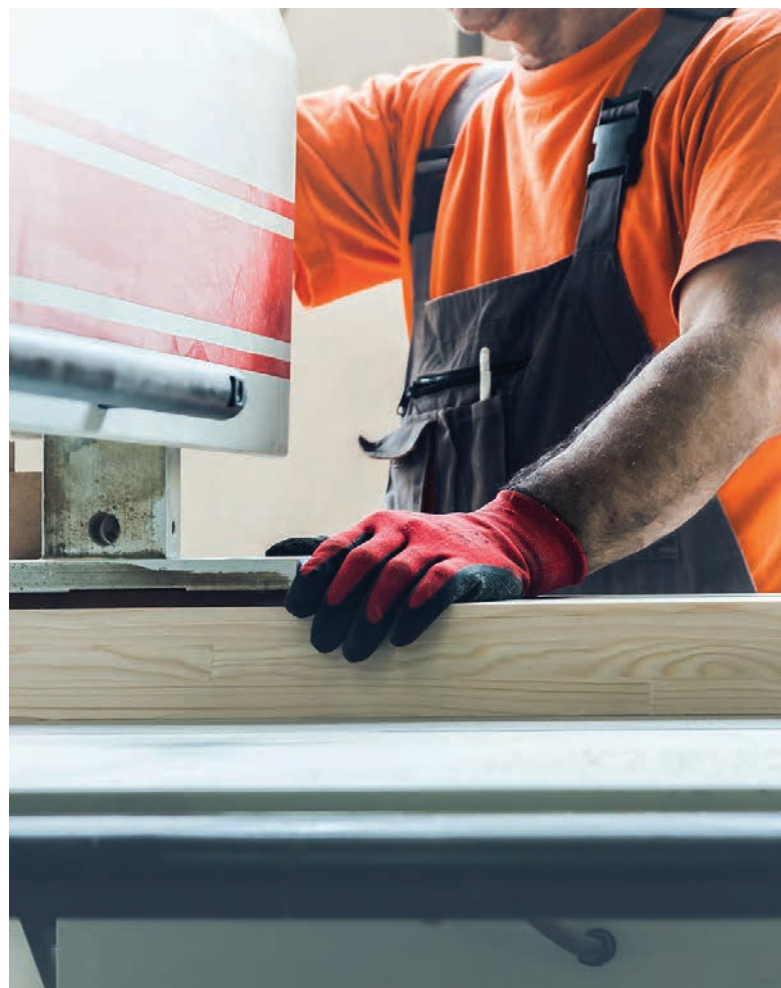
## ARDE line je koncept savremene i sigurne gradnje

ARDE LINE kompanija se bavi proizvodnjom savremenih montažnih objekata.

Mi smo partner za Vašu kuću iz snova. Tim arhitekata naše kompanije stoji da sve Vaše zahteve i želje pretvori u realnost.

Možete nam u potpunosti prepustiti izgradnju Vašeg doma i uživati u samom procesu gradnje.

ARDE LINE Vam nudi kompletan paket, od planiranja i projektovanja, do završnog nivoa izgradnje. Na Vama je da odaberete nivo završne obrade, a naša kompanija će biti tu da sve sprovede u delo.



## ARDE LINE osvrt na prirodno okruženje

Korišćenjem drveta u procesu proizvodnje, kao glavne sirovine iz prirode, a potom i ostalih obnovljivih materijala, želeli smo da potpuno damo ekološki pečat našem proizvodu.

Sve češće se govori o očuvanju prirode i zaštiti životne sredine, što je i bio naš glavni reper prilikom stvaranja našeg proizvoda.

Osnovni naš cilj jeste da svaki naš klijent dobije zdravo prirodno okruženje za svoj život, a samim tim utičemo i na smanjenje potrošnje energije i prirodnih resursa.



## **ARDE LINE je vaš pouzdan i siguran partner za gradnju**

ARDE LINE poseduje zatvoreni krug proizvodnje. Prvobitna faza u čitavom procesu jeste obrada drveta kao glavne sirovine i priprema drvenih elemenata za dalji proces.

Nastavak procesa ogleđa se u pripremi ostalih elemenata, gips-vlaknastih ploča, izolacionih materijala i razne zaštite od vode i vodene pare.

Pripremljeni elementi dolaze do faze sklapanja proizvoda, gde se formiraju na osnovu prethodno utvrđenog projekta. U već formirane zidove vrši se ugradnja fasadne stolarije, a zatim polugotove modularne jedinice pakujemo na kamione i transportujemo do gradilišta, gde sledi montaža, koja u zavisnosti od veličine objekta ne traje duže od 2-5 dana.

Najviši kvalitet gradnje je zagarantovan, o čemu svedoči veliki broj izvedenih objekata na Evropskom i domaćem tržištu, kao i veliki broj zadovoljnih klijenata, koji su svoje zahteve i ideje, uz pomoć nas pretočili u svoje domove.

Ovaj period označava početak novog poglavlja u našem poslovanju. Kompanija razvija svoje poslovanje na području Austrije.

Osnivanjem firme "Arde Haus," naša kompanija nudi svoje proizvode i usluge na tržištu evropskih zemalja nemačkog govornog područja. Prateći sistem dosadašnjeg rada domaće firme "Arde Line", "Arde Haus" nastavlja u istom smeru, investirajući u izgradnju stambenih nekretnina na području Austrije.



Stalnim usavršavanjem našeg poslovanja, obukom naših radnika i konstantnim ulaganjem, prisutni smo u većem broj evropskih zemalja-poštujući njihove zahteve i standarde.

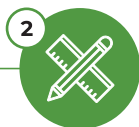
A tek smo počeli!

Zemlje u kojima smo gradili:

- Srbija
- Crna Gora
- Hrvatska
- Austrija
- Švajcarska
- Nemačka
- Francuska



Izrada idejnog rešenja



Izrada projekta za proizvodnju



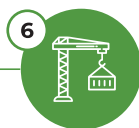
Obrada drveta i drugih sirovina



Sklapanje i proizvodnja



Transport do gradilišta



Montaža elemenata



Predaja gotovog objekta





## 02 Ekološka gradnja

Savremen način življenja od ljudi zahteva brzo i efikasno funkcionisanje. To nas je podstaklo da ponudimo brz i efikasan sistem gradnje. Montažni objekti se, pored brze gradnje, odlikuju i implementacijom savremenih i ekoloških materijala, koji su danas, kad je ekološki svet na rubu egzistencije, od velikog značaja za čovečanstvo.

Cilj održive proizvodnje i održive gradnje je da se smanje potrošnja energije i prirodnih resursa. Životni ciklus jedne zgrade predstavlja proces uzimanja sirovine, izgradnje i demontaže iste.

Jedno istraživanje o električnim automobilima dovelo je do saznanja da bi se cela Nemačka elektroenergetska mreža urušila kada bi se u opticaju našlo svega milion električnih automobila. To sve ukazuje da je električna mobilnost još uvek nedovoljno samostalna i efikasna.

Sve prethodne činjenice dovele su do promene svesti ljudi. Danas je neophodno da pojedinci direktno utiču na globalnu svest. Izgradnjom pasivnih štedljivih objekata načinimo prvi zajednički korak ka tome. Pasivna kuća predstavlja građevinski standard proteklih godina širom sveta.

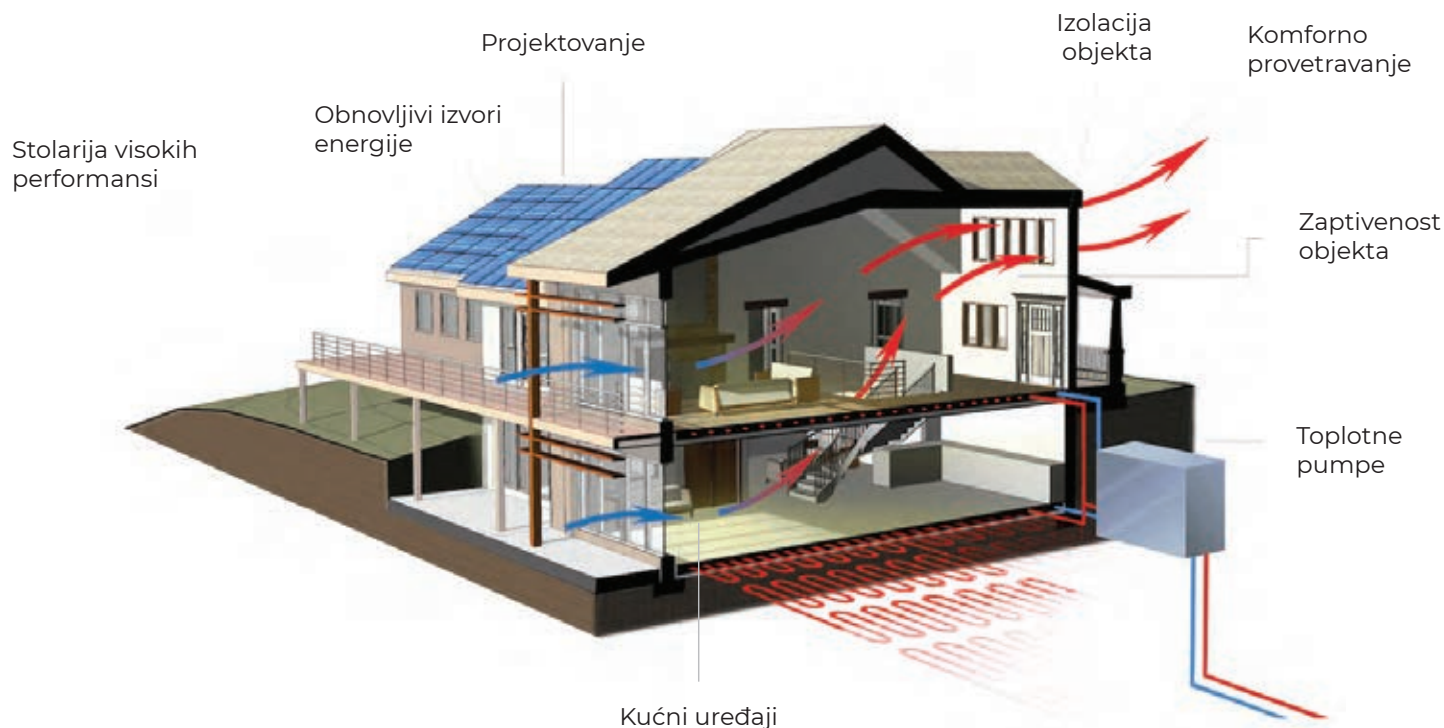
Pasivna kuća, izraženo u brojevima, visok stepen efikasnosti postiže potrošnjom energije za zagrevanje ne većom od 15 kW/m<sup>2</sup>, odnosno 80-90% manje energije od klasične kuće.

Usled male potrošnje energije nema potrebe za aktivnim grejnim telima, već se pasivne zgrade mogu dogrevati samo pregrejanim vazduhom.

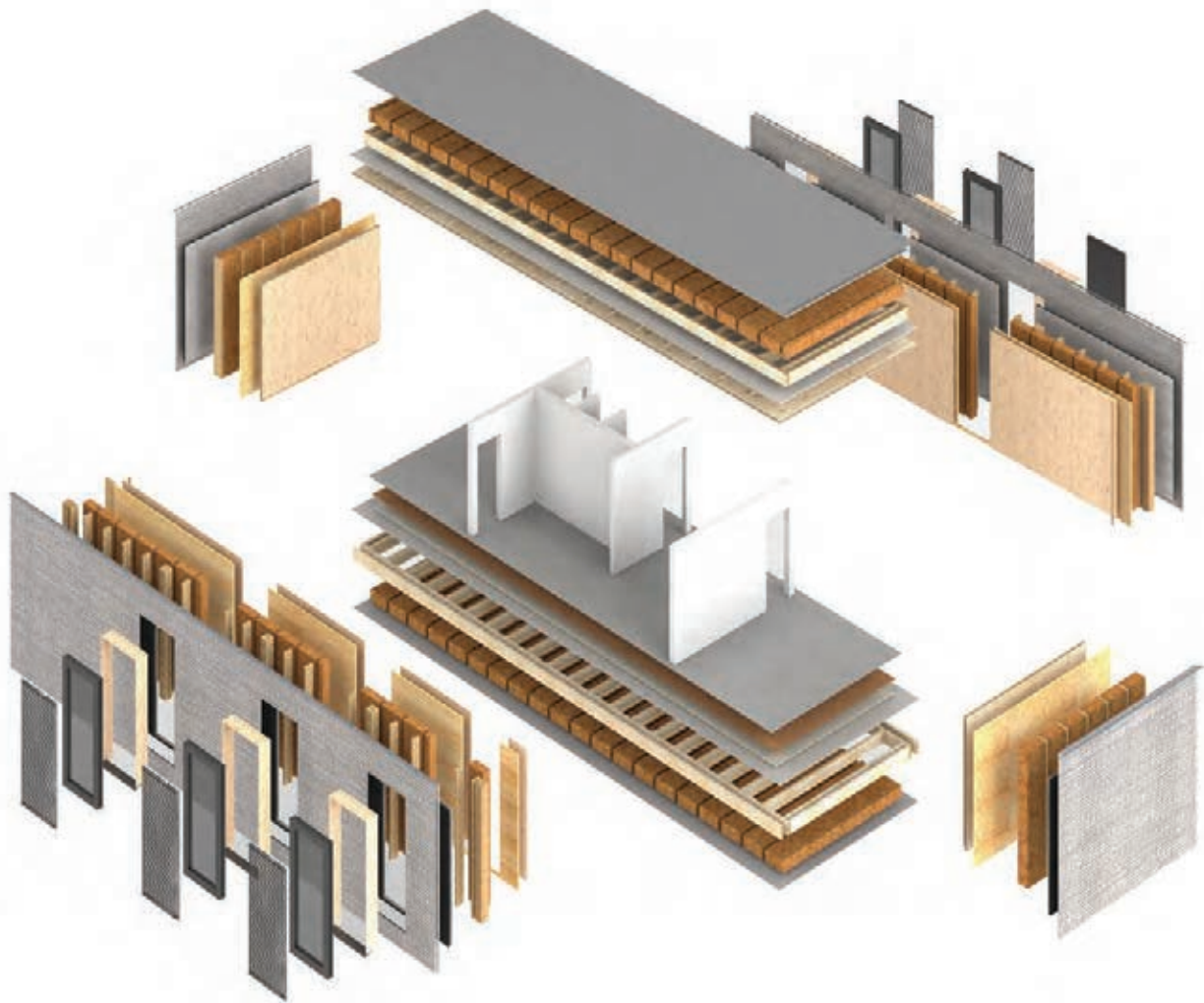
“Pasivne kuće” su zgrade koje imaju izrazito nisku potrebu za energijom za grejanje i zato im nisu potrebni aktivni sistemi grejanja.

Ove kuće mogu da se greju “pasivno”, samo korišćenjem unutrašnjih izvora toplote i solarnih dobitaka kroz prozore, kao i minimalnog dogrevanja svežim vazduhom.

Pasivna kuća predstavlja sklop više činioca:







### 03 Tehničke karakteristike

ARDE sistem gradnje zasnovan je na savremenim principima i svetskim trendovima.

Naš proizvod predstavlja sklad savremenog sistema proizvodnje u kombinaciji sa ljudskim radom, ekološkim i modernim materijalima.

Ovo je kombinacija za život u zdravom prostoru.

Mi Vam nudimo originalna rešenja i savremen dizajn objekta.

Naše poslovanje smo prilagodili zdravom i savremenom boravku ljudi u održivoj i ekonomičnoj jedinici.



## ARDE BASIC

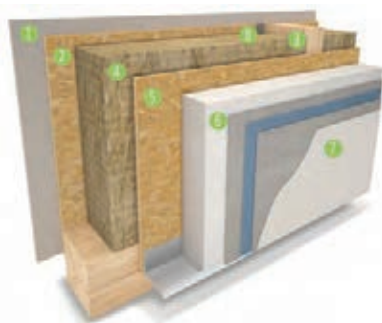
Sistem Basic koji zadovoljava standarde za izgradnju prefabrikovanih kuća. Osnovu zida čini drvena konstrukcija od 140mm u kombinaciji sa kamenom vunom 140mm, obložena OSB pločom 12mm debljine i KNAUF – Gips karton pločom 12.5mm debljine. Sa spoljašnje strane drvena konstrukcija je obložena OSB pločom 15mm debljine. Fasadni izolacioni materijal na zidu je polistiren, debljine 80mm. Završna obrada spoljašnjeg dela zida je fasadni malter. Ovakva konstrukcija zadovoljava neophodne termičke zvučne i protivpožarne koeficijente.

Debljina zida: **D= 262 mm**

Zvučna izolacijska moć: **Rw=44 dB**

Toplotna provodljivost: **U=0,183w/m2k**

Stepen protivpožarnosti: **REI= 60 min**



1	Gips karton ploča	12,5 mm
2	OSB Ploča	12,0 mm
3	Glavna drvena konstrukcija	60/140 mm
4	Kamena vuna	140,0 mm
5	OSB ploča	15,0 mm
6	Ekspandirani polistiren	80,0 mm
7	Malter	2,0 mm
8	Crevni razvod za el.instalacije	

## ARDE BASIC +

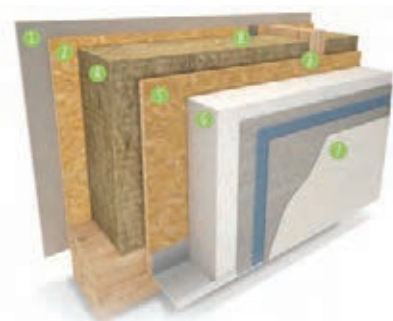
Sistem ARDE BASIC + je osnovni sistem za izradu prefabrikovanih objekata ARDE. U osnovi je drvena konstrukcija od 160mm u kombinaciji sa mineralnom vunom 160mm, obložena OSB pločom 12mm debljine i KNAUF-Gips kartonskom pločom 12,5mm debljine. Sa spoljašnje strane drvena konstrukcija je obložena OSB pločom 15mm debljine. Fasadni izolacioni materijal na zidu je polistiren 100mm debljine. Završna obrada spoljašnjeg dela zida je fasadni malter. Ovakva konstrukcija daje izuzetno dobra termička svojstva koja i više nego zadovoljavaju zakonske standarde po pitanju toplotnih koeficijenata, zvučne i protivpožarne zaštite.

Debljina zida: **D= 302 mm**

Zvučna izolacijska moć: **Rw=45 dB**

Toplotna provodljivost: **U=0,157w/m2k**

Stepen protivpožarnosti: **REI= 60 min**



1	Gips karton ploča	12,5 mm
2	OSB Ploča	12,0 mm
3	Glavna drvena konstrukcija	60/160 mm
4	Kamena vuna	160,0 mm
5	OSB ploča	15,0 mm
6	Ekspandirani polistiren	100,0 mm
7	Malter	2,0 mm
8	Crevni razvod za el.instalacije	

## ARDE LIVING

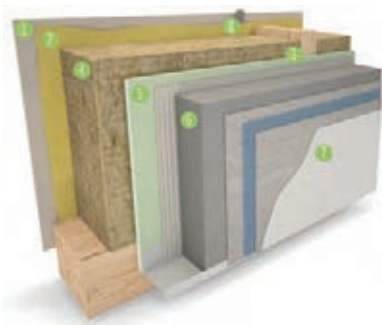
Sistem ARDE LIVING je sistem spoljašnjeg zida koji u osnovi ima drvenu konstrukciju od 160mm u kombinaciji sa mineralnom vunom 160mm debljine. Drvena konstrukcija je sa unutrašnje strane obložena parnom branom i Vidiwall pločom 15mm debljine. Sa spoljašnje strane je obložena Vidiwall Hi pločom 15mm debljine. Fasadna izolacija u ovoj konstrukciji radi se od grafitnog polistirena 100 mm debljine, sa završnom obradom od fasadnog maltera. ARDE LIVING zadovoljava sve standarde termike, zvuka i protivpožarnosti.

Debljina zida: **D= 292 mm**

Zvučna izolacijska moć: **Rw=45 dB**

Toplotna provodljivost: **U=0,149w/m<sup>2</sup>k**

Stepen protivpožarnosti: **REI= 60 min**



1	Vidiwall ploča	15,0 mm
2	Parna brana	0,2 mm
3	Glavna drvena konstrukcija	60/160 mm
4	Kamena vuna	160,0 mm
5	HI Vidiwal ploča	15,0 mm
6	Grafitni stiropor	100,0 mm
7	Malter	2,0 mm
8	Crevni razvod za el.instalacije	

## ARDE MEGA

Sistem ARDE MEGA je sistem spoljašnjeg zida koji u osnovi ima drvenu konstrukciju od 160mm u kombinaciji sa mineralnom vunom 160mm. Obložena je Parnom branom, dodatnom drvenom konstrukcijom debljine 40mm, mineralnom vunom debljine 40mm i Vidiwall pločom 15mm debljine. Sa spoljašnje strane drvena konstrukcija je obložena Vidiwall Hi pločom 15mm debljine. Fasadni izolacioni materijal na zidu je polistiren 100mm debljine. Završna obrada spoljašnjeg dela zida je fasadni malter. Ovakva konstrukcija daje veoma dobra termička svojstva koja i više nego zadovoljavaju zakonske standarde kao što su toplotni koeficijenti, zvučne i protivpožarne zaštite.

Debljina zida: **D= 332 mm**

Zvučna izolacijska moć: **Rw=49 dB**

Toplotna provodljivost: **U=0,136w/m<sup>2</sup>k**

Stepen protivpožarnosti: **REI= 60 min**



1	Vidiwall ploča	15,0 mm
2	Kamena vuna	40,0 mm
3	Drvena konstrukcija	60/40 mm
4	Parna brana	0,2 mm
5	Glavna drvena konstrukcija	60/160 mm
6	Kamena vuna	160,0 mm
7	HI Vidiwall ploča	15,0 mm
8	Grafitni stiropor	100,0 mm
9	Malter	2,0 mm
10	Crevni razvod za el.instalacije	

## ARDE MEGA WOOD

Sistem ARDE MEGA WOOD je sistem spoljašnjeg zida za izradu prefabrikovanih objekata ARDE koji u osnovi ima drvenu konstrukciju od 160mm i mineralnu vunu 160mm debljine. Drvena konstrukcija je sa unutrašnje strane obložena parnom branom, drvenom konstrukcijom debljine 40mm, mineralnom vunom debljine 40mm i Vidiwall pločom 15mm debljine. Drvena konstrukcija je sa spoljašnje strane obložena Vidiwall pločom 15mm debljine, drvenom potkonstrukcijom 80/60mm i mineralnom vunom debljine 80mm. Drvena potkonstrukcija i mineralna vuna su obložene vodootpornom folijom, vertikalnom letvom debljine 30mm, horizontalnom letvom debljine 20mm i drvenom fasadom. ARDE MEGA WOOD zadovoljava sve standarde termike, zvuka i protivpožarnosti.

Debljina zida: **D= 380 mm**

Zvučna izolacijska moć: **Rw=49 dB**

Toplotna provodljivost: **U=0,136w/m2k**

Stepen protivpožarnosti: **REI= 60 min**



1	Vidiwall ploča	15,0 mm
2	Kamena vuna	40,0 mm
3	Drvena konstrukcija	60/40 mm
4	Parna brana	0,2 mm
5	Glavna drvena konstrukcija	60/160 mm
6	Kamena vuna	160,0 mm
7	Vidiwall ploča	15,0 mm
8	Drvena konstrukcija	60/80 mm
9	Kamena vuna	80,0 mm
10	Vodootporna folija	0,2 mm
11	Horizontalna letva	40/20 mm
12	Drvena fasada	40/20 mm





## 04 Arde kuće

ARDE sistem gradnje zasnovan je na savremenim principima i svetskim trendovima. Naš proizvod predstavlja sklad savremenog sistema proizvodnje u kombinaciji sa ljudskim radom, ekološkim i modernim materijalima.



# Individualne kuće









K1

Porodični život zahteva kuću prilagođenu porodici. Arde kuća K1, predstavlja dom za porodicu sa decom.

U prizemlju kuće nalazi se otvoreni prostor, u sklopu koga se nalaze kuhinja, trpezarija, dnevni prostor i ulazna partija sa tehničkim blokom, a koji je pogodan za ljude koji vole prostorne osvetljene prostorije.

Na spratu se nalaze tri spavaće sobe sa dva kupatila, pri čemu se u jedno kupatilo pristupa iz roditeljske sobe.

Ovaj tip kuće projektovan je za porodice koje žele privatnost i svojom formom i dizajnom podjednako je uklopljiv u urbanu gradsku sredinu kao i u seoske predele.



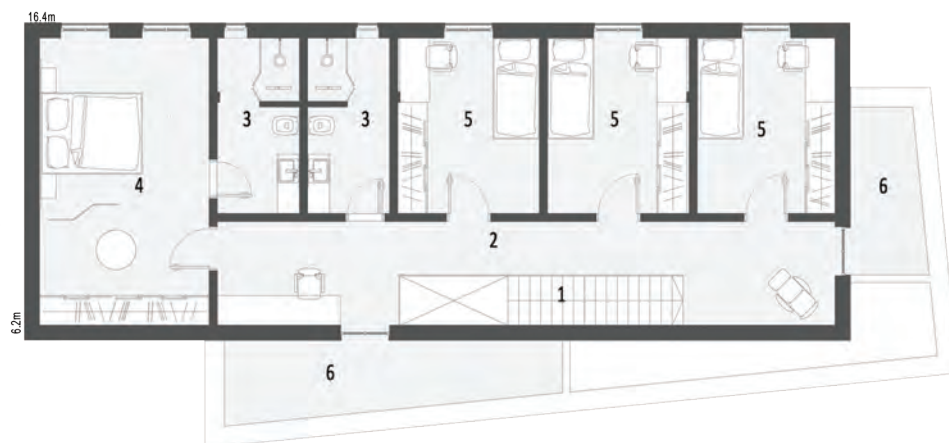
## Osnova prizemlja

1. Ulaz
2. Hodnik
3. Kuhinja
4. Trpezarija
5. Dnevna soba
6. Ostava
7. WC



## Osnova sprata

1. Stepenište
2. Hodnik
3. Kupatilo
4. Roditeljska soba
5. Dečija soba
6. Parking



## Osnovni podaci o objektu

Bruto površina prizemlja / sprata **84,0 m<sup>2</sup> / 106,0 m<sup>2</sup>**

Ukupna bruto / neto površina objekta **190,0 m<sup>2</sup> / 153,0 m<sup>2</sup>**





**K2**

Arde kuća K2 predstavlja dom za porodicu sa decom.

U prizemlju kuće nalazi se radni prostor koji je pogodan za ljude koji svoje poslove obavljaju od kuće, a po potrebi može biti i soba za goste.

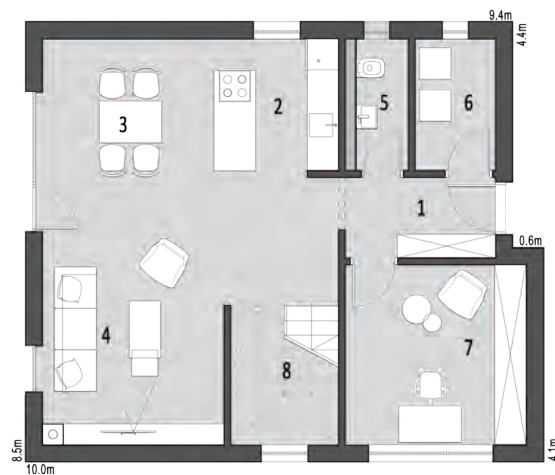
Na spratu se nalaze tri spavaće sobe sa dva kupatila, pri čemu se u jedno pristupa iz roditeljske sobe.





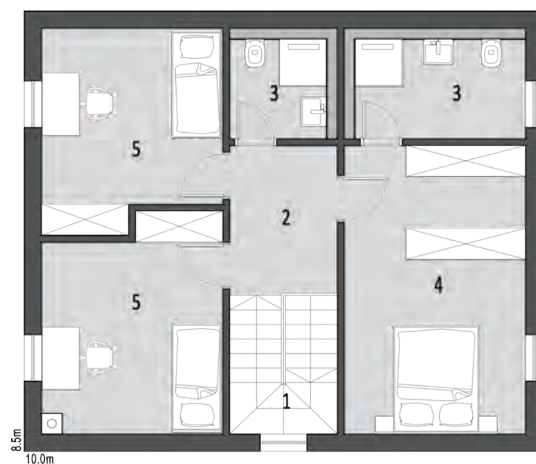
## Osnova prizemlja

1. hodnik
2. kuhinja
3. trpezarija
4. dnevna soba
5. wc
6. ostava
7. radna soba
8. stepenište



## Osnova sprata

1. stepenište
2. hodnik
3. kupatilo
4. roditeljska soba
5. dečija soba



## Osnovni podaci o objektu

Bruto površina prizemlja / sprata **83,0 m<sup>2</sup> / 85,0 m<sup>2</sup>**

Ukupna bruto / neto površina objekta **168,0 m<sup>2</sup> / 129,0 m<sup>2</sup>**



**K3**

Arde Kuća K3 je dvospratna porodična kuća.

U prizemlju su objedinjeni dnevni boravak, kuhinja i trpezarija dajući jednu funkcionalnu celinu i veću mogućnost organizacije prostora.

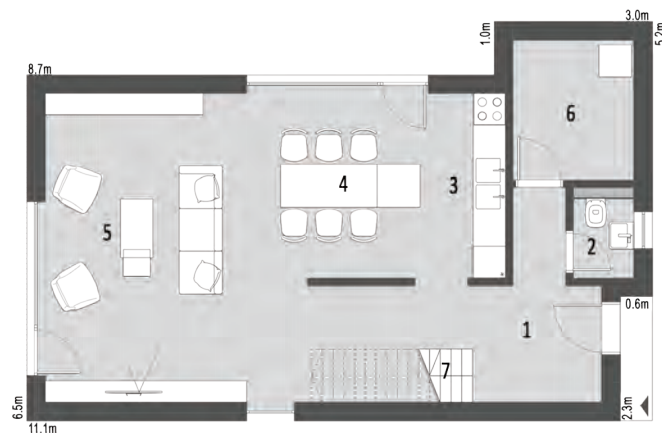
Na spratu je roditeljska soba sa sopstvenim kupatilom, i dve dečije sobe sa zajedničkim kupatilom.

Objekat je kubične forme, a kombinacija različitih materijala i boja daje posebnu estetsku vrednost objektu.



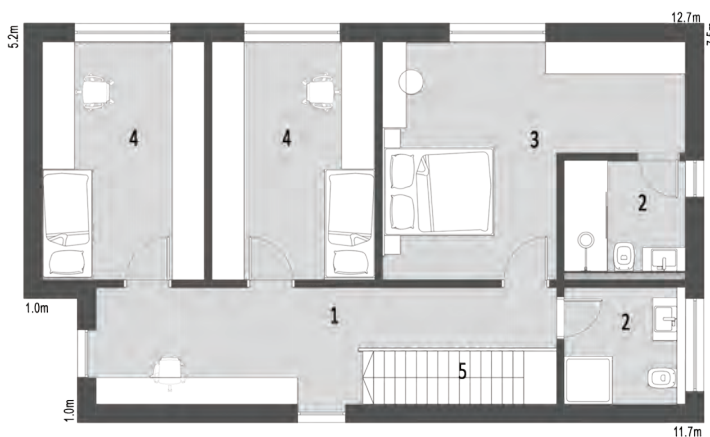
## Osnova prizemlja

1. hodnik
2. wc
3. kuhinja
4. trpezarija
5. dnevna soba
6. ostava
7. stepenište



## Osnova sprata

1. hodnik
2. kupatilo
3. roditeljska soba
4. dečija soba
5. stepenište



## Osnovni podaci o objektu

Bruto površina prizemlja / sprata **102,20 m<sup>2</sup> / 92,50 m<sup>2</sup>**

Ukupna bruto / neto površina objekta **194,70 m<sup>2</sup> / 135,0 m<sup>2</sup>**





**K4**

Arde kuća K4 je modularna prizemna kuća, projektovana da omogući povećanje spavaćeg bloka u zavisnosti od potreba porodice.

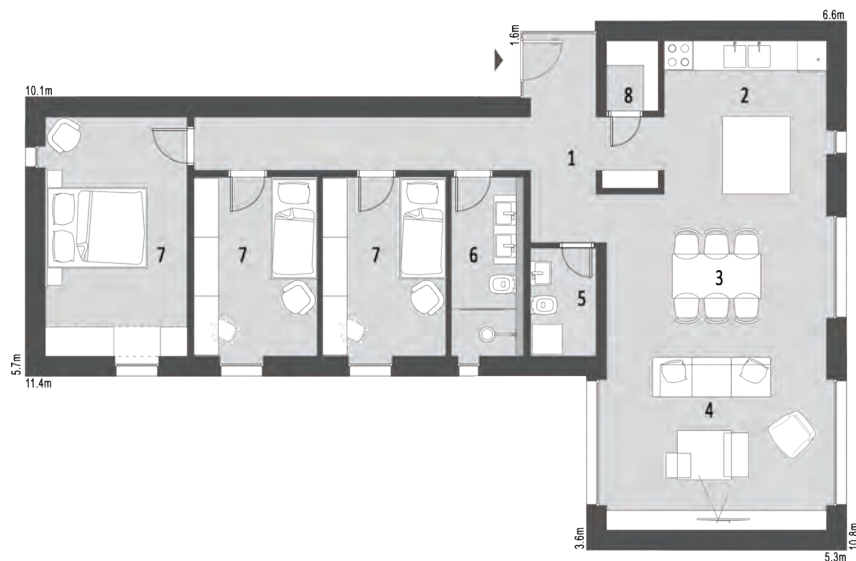
Kuća se sastoji iz dve celine, dnevnog bloka u kome se nalaze kuhinja, trpezarija i dnevni boravak i spavaćeg bloka u kome se nalaze spavaće sobe sa kupatilom.

Ovaj projekat se ogleda savremenim i elegantnim dizajnom pogodnim za sve vrste lokacija i terena.



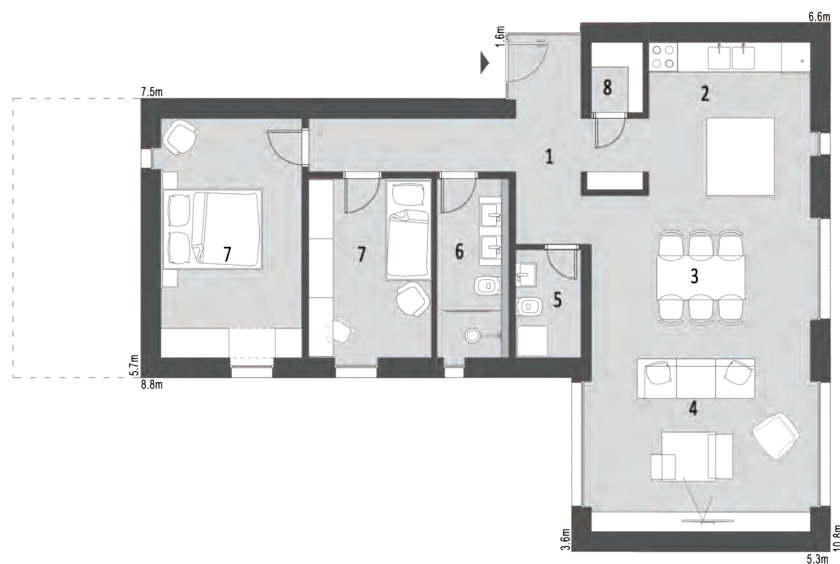
## Osnova prizemlja (3 spavaće sobe)

1. hodnik
2. kuhinja
3. trpezarija
4. dnevna soba
5. wc
6. kupatilo
7. spavaća soba
8. ostava



## Osnova prizemlja (2 spavaće sobe)

1. hodnik
2. kuhinja
3. trpezarija
4. dnevna soba
5. wc
6. kupatilo
7. spavaća soba
8. ostava



## Osnovni podaci o objektu

Ukupna bruto/neto površina objekta (3 spavaće sobe)	124,0 m <sup>2</sup> / 99,80 m <sup>2</sup>
Ukupna bruto/neto površina objekta (2 spavaće sobe)	109,30 m <sup>2</sup> / 90,50 m <sup>2</sup>



## K5

Arde kuća K5 predstavlja dom za porodicu sa decom.

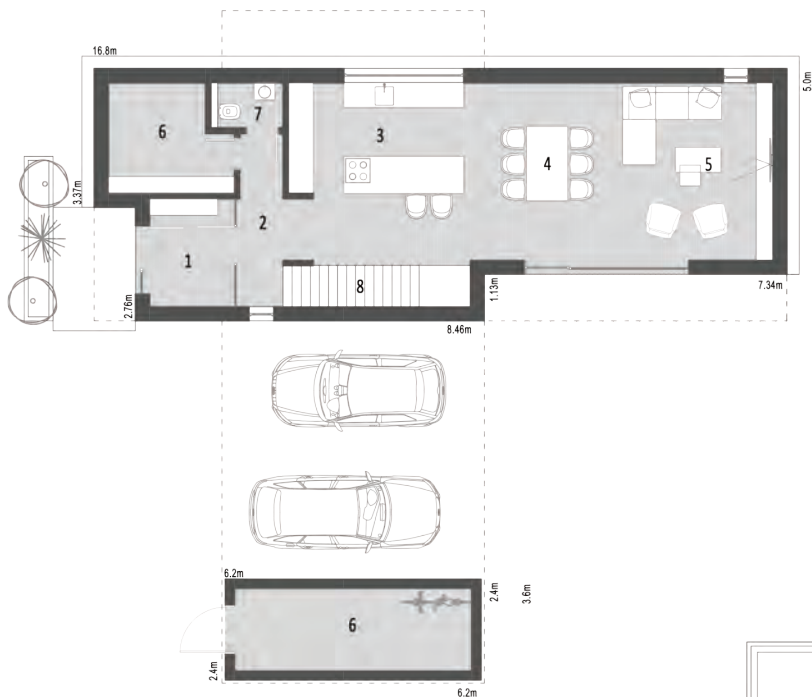
Kuća se sastoji iz dve celine, u prizemlju je dnevni blok u kome se nalaze kuhinja, trpezarija, wc, ostava i dnevni boravak.

Na spratu je spavaći blok u kome se nalaze radna soba i 3 spavaće sobe sa dva kupatila, pri čemu se u jedno kupatilo pristupa iz roditeljske sobe.

Ovaj projekat se ogleda savremenim i elegantnim dizajnom.







## Osnova prizemlja

1. ulaz
2. hodnik
3. kuhinja
4. trpezarija
5. dnevna soba
6. ostava
7. wc
8. stepenište

## Osnova sprata

1. stepenište
2. hodnik
3. kupatilo
4. dečija soba
5. roditeljska soba
6. radna soba
7. terasa



## Osnovni podaci o objektu

Bruto površina prizemlja / sprata **108,0 m<sup>2</sup> / 102,0 m<sup>2</sup>**

Ukupna bruto / neto površina objekta **250,0 m<sup>2</sup> / 159,62 m<sup>2</sup>**



## K6

Arde Kuća K6 predstavlja porodični objekat savremenog dizajna. Objekat je organizovan na tri etaže, dinamične forme i razigranih fasada. Veliki fasadni otvori omogućavaju veliki upad svetlosti u objekat stvarajući ugodan komfor za boravak.

U prizemlju je organizovana dnevna zona, gde su sve prostorije funkcionalno povezane, dajući mogućnost reorganizacije prostora po potrebi korisnika.

Na prvom spratu su organizovane dečije sobe sa zajedničkim kupatilom i velikim prohodnim terasama.

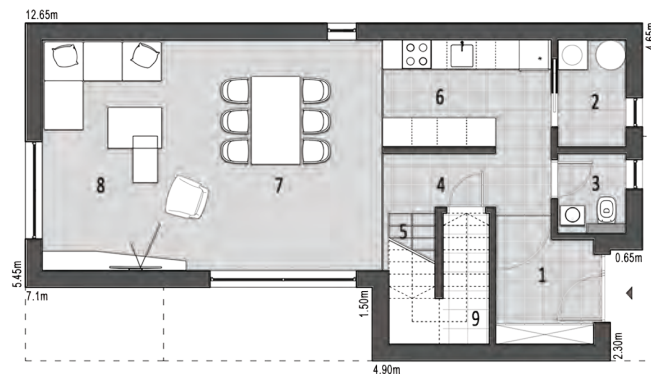
Roditeljska soba sa sopstvenim kupatilom i garderobom i radna soba su smeštene na drugom spratu i predstavljaju jednu kompaktnu funkcionalnu jedinicu.

Kombinacija bele fasade i kompaktnih panela u teksturi drveta čini objekat atraktivnim i lako uklopljivim.



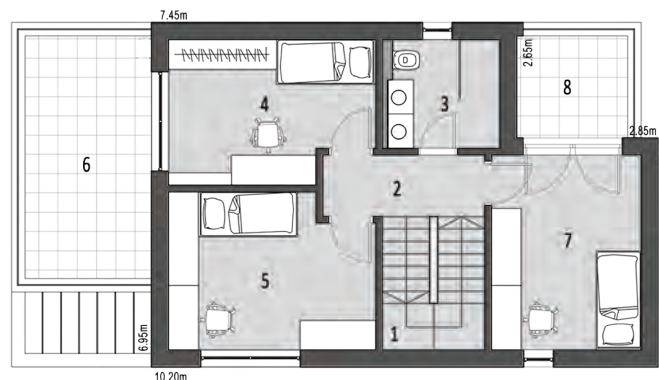
## Osnova prizemlja

1. degažman
2. tehnička prostorija
3. wc
4. hodnik
5. stepenište
6. kuhinja
7. trpezarija
8. dnevna soba
9. ostava



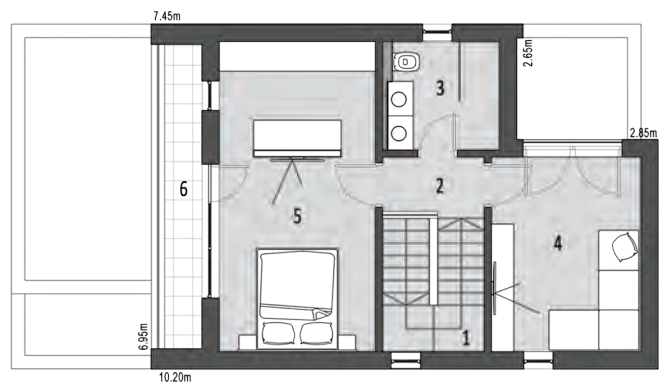
## Osnova 1. sprata

1. stepenište
2. hodnik
3. kupatilo
4. dečija spavaća soba
5. dečija spavaća soba
6. terasa
7. dečija spavaća soba
8. lođa



## Osnova 2. sprata

1. stepenište
2. hodnik
3. kupatilo
4. dnevna/hobi soba
5. spavaća soba
6. lođa



## Osnovni podaci o objektu

Bruto površina prizemlja / 1. sprata / 2. sprata **75,50 m<sup>2</sup> / 69,70 m<sup>2</sup> / 69,70 m<sup>2</sup>**

Ukupna bruto / neto površina objekta **227,40 m<sup>2</sup> / 173,80 m<sup>2</sup>**





**K7**

Arde Kuca K7 je dvospratna porodična kuća.

Prizemlje je organizovano za dnevne aktivnosti, gde se uz ulaznu partiju nalaze tehnička prostorija, radna soba i toalet kao i ulaz u dnevne prostorije – kuhinju, trpezariju i dnevni boravak. Stepenište u ulaznom delu vodi ka spratu gde su smeštene tri spavaće sobe, veliko kupatilo i prostorija za odlaganje garderobe.

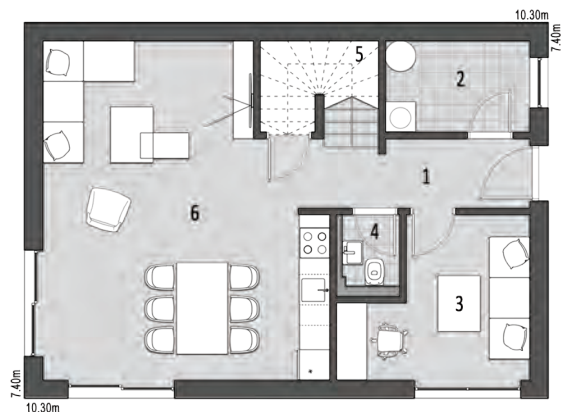
Ovakva organizacija je omogućila maksimalnu iskorišćenost prostora, i dobru funkcionalnost.

Kombinacija bele fasade i kompakt panela u tekaturi drveta i pored svoje jednostavnosti ovaj objekat svrstavaju u objekte savremene arhitekture, što je i prepoznatljivi stil firme „ARDE LINE“.



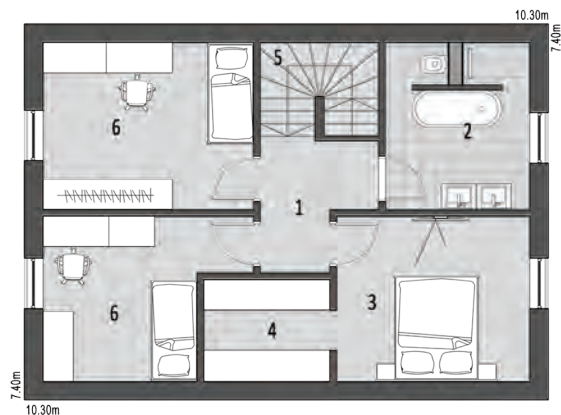
## Osnova prizemlja

1. hodnik
2. tehnička prostorija
3. radna soba
4. wc
5. ostava
6. dnevna soba/kuhinja/trpezarija



## Osnova sprata

1. hodnik
2. kupatilo
3. glavna spavaća soba
4. garderober
5. stepenište
6. dečija soba
7. dečija soba



## Osnovni podaci o objektu

Bruto površina prizemlja / sprata **76,50 m<sup>2</sup> / 76,50 m<sup>2</sup>**

Ukupna bruto / neto površina objekta **153,0 m<sup>2</sup> / 115,0 m<sup>2</sup>**

# Dvojne kuće









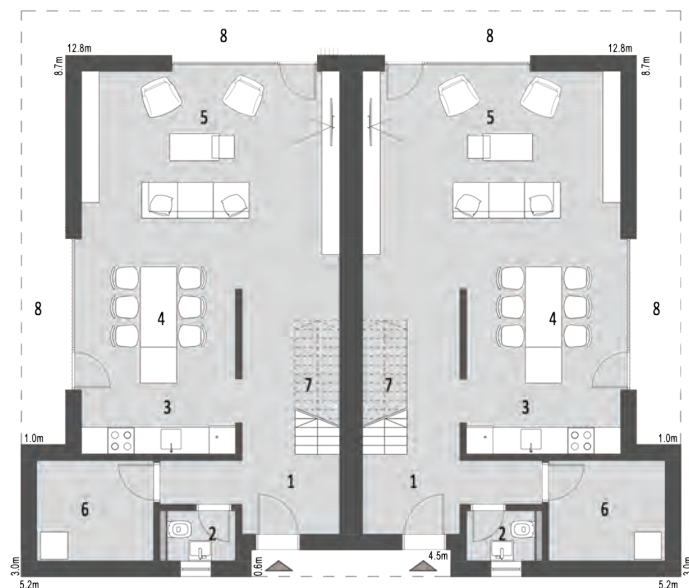
**D1**

Arde kuća D1 je dvojna kuća namenjena za život dve porodice. Ovaj tip je modernog dizajna, projektovan za višeporodično stanovanje. Prostire se na tri etaže. U prizemlju je koncipiran dnevni boravak otvorenog tipa.

Na spratu se nalazi spavaći blok sa tri spavaće sobe i dva kupatila. Na trećem spratu se nalazi prostor za odmor i velika krovna terasa za prijatniji boravak i porodična okupljanja.

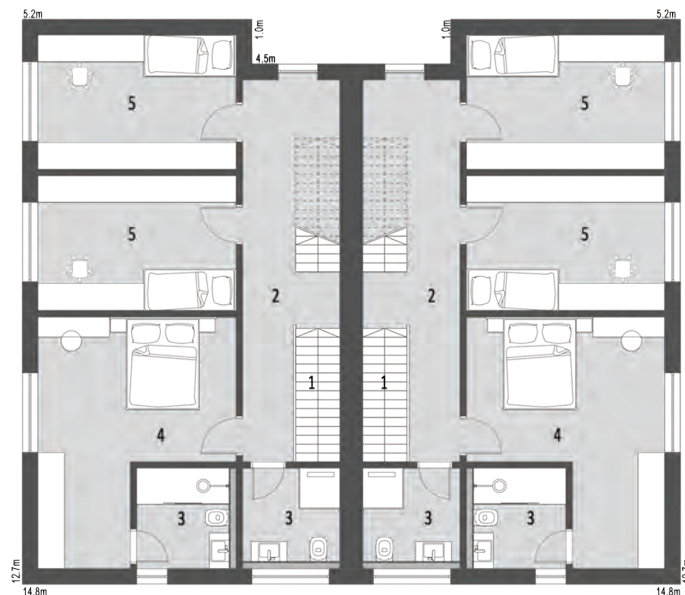
### Osnova prizemlja

- |               |                |
|---------------|----------------|
| 1. ulaz       | 5. dnevna soba |
| 2. wc         | 6. ostava      |
| 3. kuhinja    | 7. stepenište  |
| 4. trpezarija | 8. terasa      |



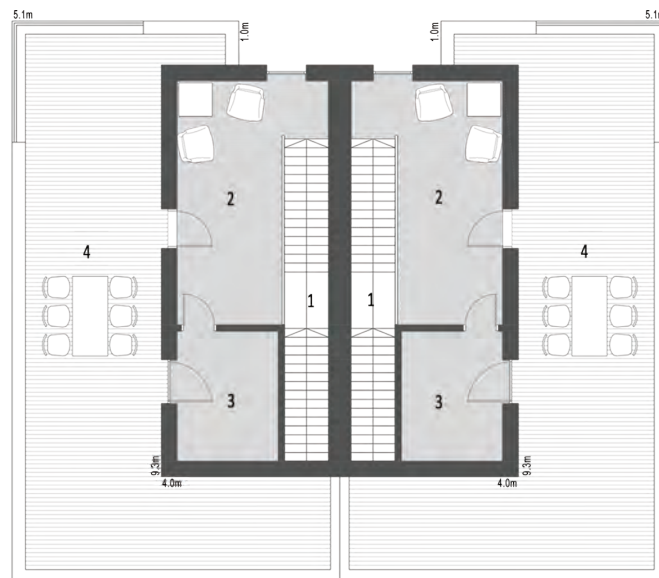
## Osnova 1. sprata

1. stepenište
2. hodnik
3. kupatilo
4. roditeljska soba
5. dečija soba



## Osnova 2. sprata

1. stepenište
2. hodnik
3. ostava
4. terasa



## Osnovni podaci o objektu

Bruto površina prizemlja / 1. sprata / 2. sprata **180,0 m<sup>2</sup> / 183,0 m<sup>2</sup> / 76,0 m<sup>2</sup>**

Ukupna bruto / neto površina objekta **439,0 m<sup>2</sup> / 328,0 m<sup>2</sup>**





D2

Arde kuća D2 je dvojna kuća namenjena za život dve porodice. Ovaj tip je tradicionalnog dizajna, projektovan za porodicu koja zahteva prostor i slobodu.

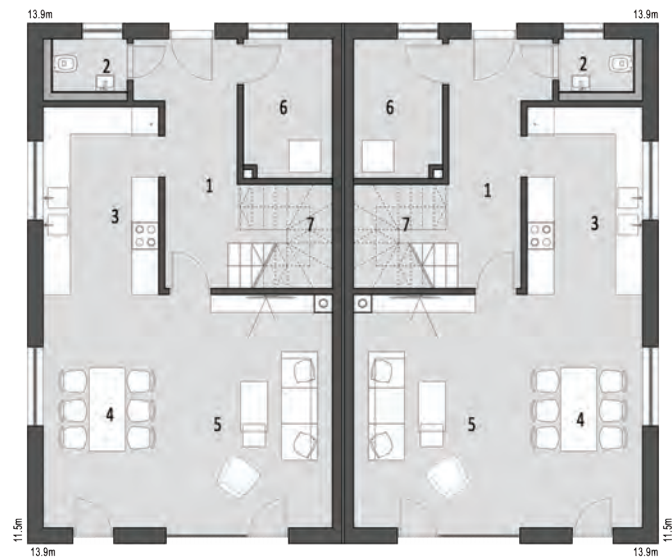
Prostire se na dve etaže.

U prizemlju je koncipiran dnevni boravak otvorenog tipa sa trpezarijom i kuhinjom a pomoćna prostorija i WC se nalaze u sklopu ulazne partije. Na spratu se nalazi spavaći blok sa tri spavaće sobe i jednim kupatilom.



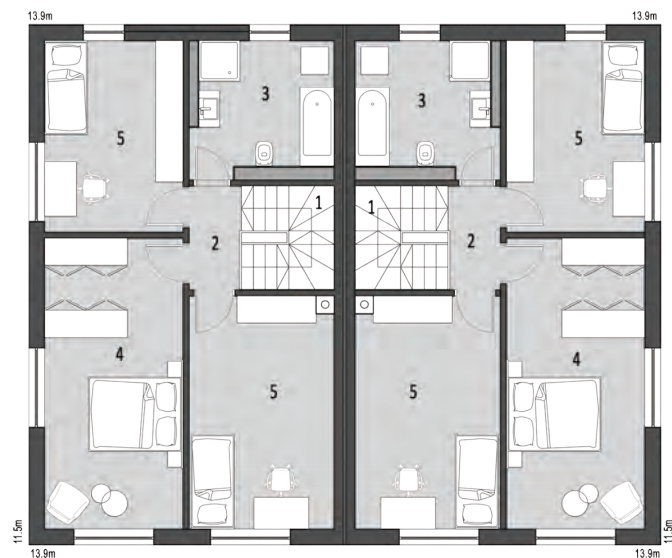
## Osnova prizemlja

1. ulaz
2. wc
3. kuhinja
4. trpezarija
5. dnevna soba
6. ostava
7. stepenište



## Osnova sprata

1. stepenište
2. hodnik
3. kupatilo
4. roditeljska soba
5. dečija soba



## Osnovni podaci o objektu

Bruto površina prizemlja / sprata / potkrovlja 160,0 m<sup>2</sup> / 160,0 m<sup>2</sup> / 100,0 m<sup>2</sup>

Ukupna bruto / neto površina objekta 420,0 m<sup>2</sup> / 314,0 m<sup>2</sup>





**D3**

Arde kuća D3 je tip dvojne kuće namenjen za dve porodice. Prostire se na dve etaže.

U prizemlju kuće nalazi se otvoreni prostor, u sklopu koga se nalaze kuhinja, trpezarija, dnevni prostor, radna soba, wc, perionica i ulazna partija.

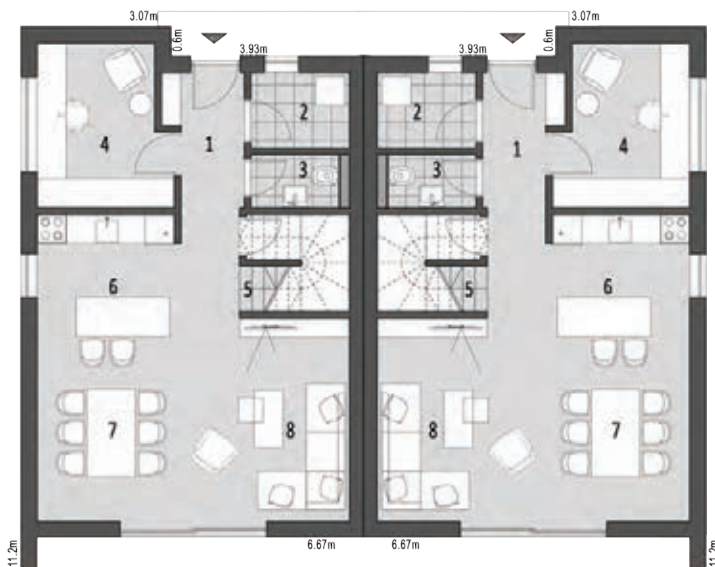
Na spratu se nalazi spavaći blok sa tri spavaće sobe i kupatilom. Iz dve spavaće sobe se može pristupiti na terasu.





## Osnova prizemlja

1. hodnik
2. tehnička prostorija
3. wc
4. radni prostor
5. stepenište
6. kuhinja
7. trpezarija
8. dnevna soba



## Osnova sprata

1. stepenište
2. hodnik
3. kupatilo
4. dečija soba
5. roditeljska soba
6. terasa



## Osnovni podaci o objektu

Bruto površina prizemlja / sprata **156,80 m<sup>2</sup> / 156,80 m<sup>2</sup>** Ukupna bruto / neto površina objekta **313,60 m<sup>2</sup> / 222,86 m<sup>2</sup>**



D4

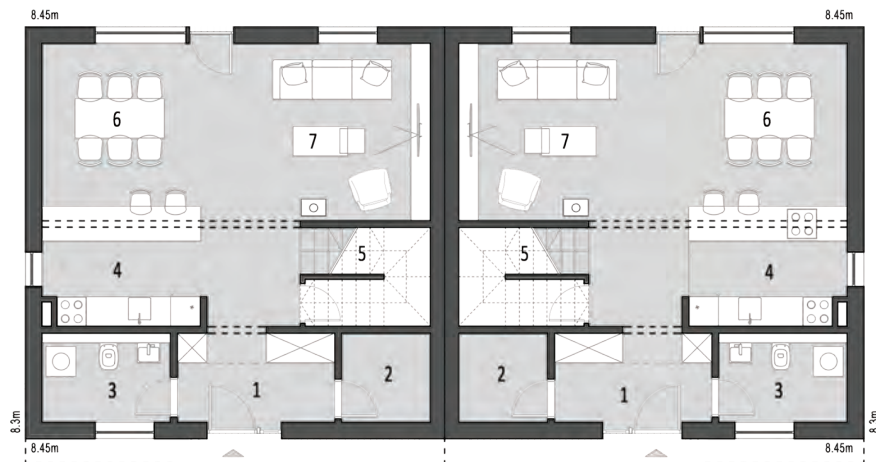
Arde kuća D4 je tip dvojne kuće sa dve etaže. U prizemlju je koncipiran dnevni boravak, trpezarija, kuhinja, wc, ostava i ulazni deo.

Na spratu se nalazi dnevna soba, spavaći blok sa tri spavaće sobe i kupatilo. Ovaj tip kuće projektovan je za porodice koje traže komfor i privatnost.



## Osnova prizemlja

1. hodnik
2. tehnička prostorija
3. wc
4. kuhinja
5. stepenište
6. trpezarija
7. dnevna soba



## Osnova sprata

1. stepenište
2. hodnik
3. kupatilo
4. dečija soba
5. roditeljska soba
6. dnevna soba



## Osnovni podaci o objektu

Bruto površina prizemlja / sprata **140,30 m<sup>2</sup> / 148,70 m<sup>2</sup>** Ukupna bruto / neto površina objekta **289,0 m<sup>2</sup> / 229,06 m<sup>2</sup>**





**D5**

Arde kuća D5 je tip dvojne kuće namenjen za dve porodice.

Prizemlje kuće je organizovano kao dnevna zona, sa centralno dnevnim prostorijom, kuhinjom i trpezarijom.

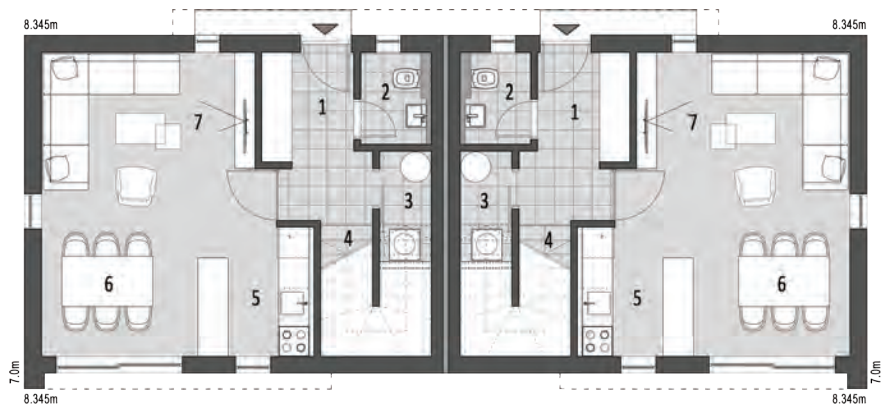
Iz ulazne partije je veza sa spratom, gde je smešten spavaći blok, jedna roditeljska i dve dečije sobe i pripadajuće kupatilo.





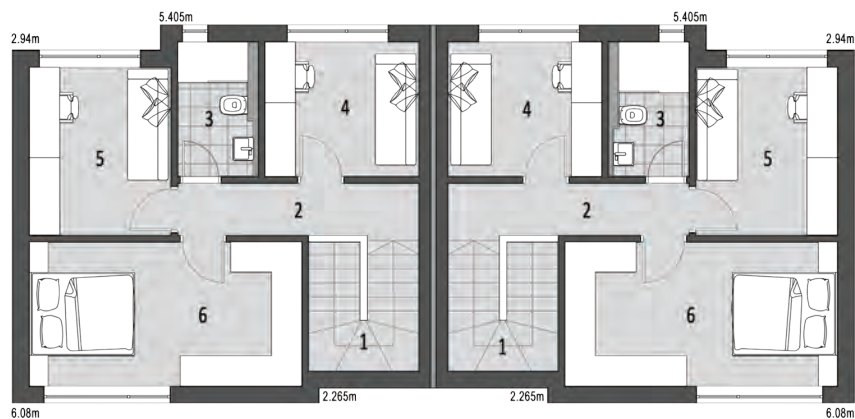
## Osnova prizemlja

1. hodnik
2. wc
3. tehnička prostorija
4. stepenište
5. kuhinja
6. trpezarija
7. dnevna soba



## Osnova sprata

1. stepenište
2. hodnik
3. kupatilo
4. dečija soba
5. dečija soba
6. roditeljska soba



## Osnovni podaci o objektu

Bruto površina prizemlja / sprata **112,0 m<sup>2</sup> / 121,0 m<sup>2</sup>**

Ukupna bruto / neto površina objekta **233,0 m<sup>2</sup> / 174,0 m<sup>2</sup>**

# Poslovni objekti







## 01 OFFICE

Arde Office 01 predstavlja projekat poslovnog objekta savremenog dizajna. Objekat je koncipiran kao prizeman.

U ulaznom delu projektovan je hol sa pultom za informacije i sanitarni blok sa wc-om i čajnom kuhinjom.

Kancelarijski blok se sastoji od tri nezavisne jedinice koje reorganizacijom mogu da promene strukturu i namenu.





## Osnova prizemlja

1. hodnik
2. wc
3. kuhinja
4. recepcija
5. kancelarija



## Osnovni podaci o objektu

Bruto površina objekta **104,0 m<sup>2</sup>**

Ukupna neto površina objekta **85,0 m<sup>2</sup>**



## 02 OFFICE

Arde Office O2 predstavlja poslovni objekat savremenog dizajna projektovan za potrebe projektantskog tima.

Objekat je koncipiran kao dvospratni. U ulaznom delu projektovan je hol sa prijemnim pultom.

U prizemlju je smešten sanitarni čvor, pomoćne prostorije, komforne i adekvatno osvetljene kancelarije.

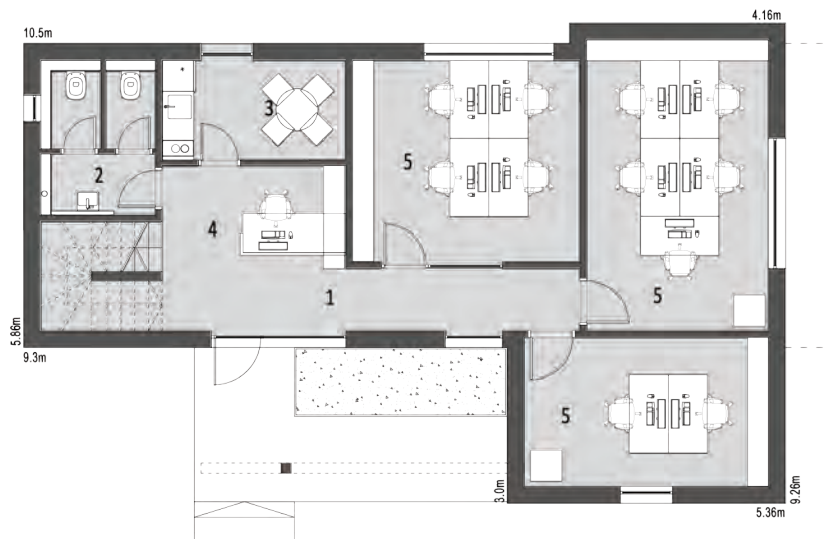
Na spratu su predviđene kancelarije i sala sa sastanke, kao i izlaz na veliku terasu.

Svojim atraktivnim izgledom i funkcionalnom organizacijom jeste reprezent samih korisnika koji su učestvovali u njegovom kreiranju.



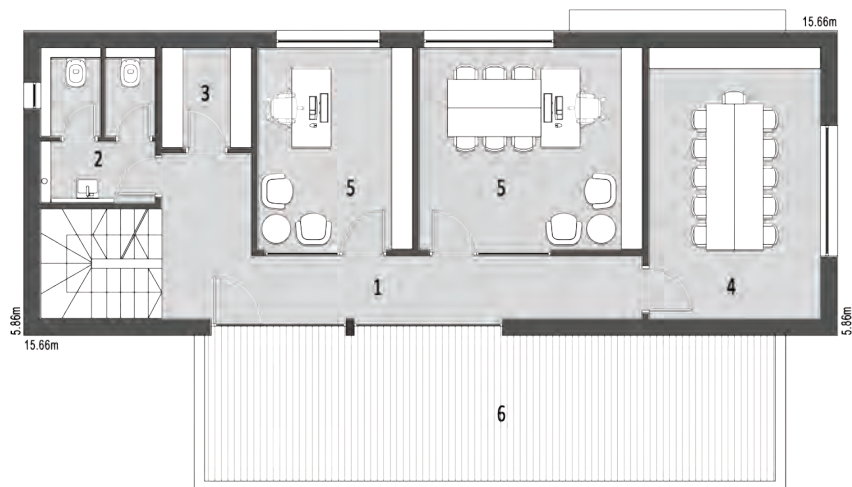
## Osnova prizemlja

1. hodnik
2. wc
3. kuhinja
4. recepcija
5. kancelarija



## Osnova sprata

1. hodnik
2. wc
3. ostava
4. sala za sastanke
5. kancelarija
6. terasa



## Osnovni podaci o objektu

Bruto površina prizemlja / sprata **104,0 m<sup>2</sup> / 92,0 m<sup>2</sup>**

Ukupna bruto / neto površina objekta **196,0 m<sup>2</sup> / 158,10 m<sup>2</sup>**

# Moduli









**BOX**

Arde Box nudi kompaktan životni prostor koji ostavlja mogućnost za opušten život, bez ikakvih odricanja.

Jedinstven dizajn bez temelja garantuje slobodu, dok ga minimalan uticaj na okruženje čini pogodnim za sve vrste lokacija i terena.

Namene mogu biti višestruke: od modularnog povećanja postojećeg životnog prostora, kutka za hobi i skloništa od svakodnevnih obaveza, do udobnog i funkcionalnog radnog prostora.



## BOX OFFICE S

1. ulaz
2. kuhinja
3. wc
4. radni prostor



## BOX LIVING S

1. ulaz
2. kupatilo
3. kuhinja
4. trpezarija
5. dnevna soba



## BOX LIVING XL

1. ulaz
2. kupatilo
3. kuhinja
4. trpezarija
5. dnevna soba
6. spavaća soba



## Osnovni podaci o objektu

<b>BOX OFFICE S</b>	Bruto površina objekta	<b>25,0 m<sup>2</sup></b>	Ukupna neto površina objekta	<b>18,75 m<sup>2</sup></b>
<b>BOX LIVING S</b>	Bruto površina objekta	<b>25,0 m<sup>2</sup></b>	Ukupna neto površina objekta	<b>18,75 m<sup>2</sup></b>
<b>BOX LIVING XL</b>	Bruto površina objekta	<b>42,0 m<sup>2</sup></b>	Ukupna neto površina objekta	<b>32,76 m<sup>2</sup></b>





## 05 Referentni projekti

Kompanija ARDE LINE uspešno je realizovala mnogobrojne projekte širom zemlje i inostranstva, koji svojim postojanjem ulepšavaju okolinu i predstavljaju svojevrsni pečat kompanije koja uspešno radi i gradi već dugi niz godina. Mnogi su prepoznali entuzijazam i perspektivu, a kompanija se trudi da iznova opravda poverenje koje joj je dato i pomeri granice u oblasti izgradnje montažnih objekata.









**Lokacija**

Niš, Srbija

**Godina izgradnje**

2022

**Status**

izgrađeno

**Sistem gradnje**

panelna drvena konstrukcija







**Lokacija**

Pariz, Francuska

**Godina izgradnje**

2022

**Status**

izgrađeno

**Sistem gradnje**

panelna drvena konstrukcija





**Lokacija**

Beč, Austrija

**Godina izgradnje**

2021

**Status**

izgrađeno

**Sistem gradnje**

panelna drvena konstrukcija







**Lokacija**

Beč, Austrija

**Godina izgradnje**

2021

**Status**

izgrađeno

**Sistem gradnje**

panelna drvena konstrukcija





**Lokacija**

Pirot, Srbija

**Godina izgradnje**

2021

**Status**

izgrađeno

**Sistem gradnje**

panelna drvena konstrukcija





**Lokacija**

Beč, Austrija

**Godina izgradnje**

2020

**Status**

izgrađeno

**Sistem gradnje**

panelna drvena konstrukcija





**Lokacija**

Beč, Austrija

**Godina izgradnje**

2020

**Status**

izgrađeno

**Sistem gradnje**

panelna drvena konstrukcija







### **Lokacija**

Montet Glane, Švajcarska

### **Godina izgradnje**

2020

### **Status**

izgrađeno

### **Sistem gradnje**

hibridna konstrukcija



**Lokacija**

Niš, Srbija

**Godina izgradnje**

2020

**Status**

izgrađeno

**Sistem gradnje**

panelna drvena konstrukcija







**Lokacija**

Ženeva, Švajcarska

**Godina izgradnje**

2019

**Status**

izgrađeno

**Sistem gradnje**

hibridna konstrukcija





**Lokacija**

Nion, Švajcarska

**Godina izgradnje**

2019

**Status**

izgrađeno

**Sistem gradnje**

hibridna konstrukcija







**Lokacija**

Šamperi, Švajcarska

**Godina izgradnje**

2019

**Status**

izgrađeno

**Sistem gradnje**

hibridna konstrukcija





**Lokacija**

Couvalux, Švajcarska

**Godina izgradnje**

2019

**Status**

izgrađeno

**Sistem gradnje**

hibridna konstrukcija







**Lokacija**

Kopaonik, Srbija

**Godina izgradnje**

2019

**Status**

izgrađeno

**Sistem gradnje**

hibridna konstrukcija



## 06 Partneri

Kompanija ARDE LINE zajedno sa svojim dugogodišnjim partnerima već godinama unazad uspešno saraduje i trudi se da zadovolji sve standarde, kao i da pronade najbolja rešenja u izgradnji i opremanju svojih domova. Mnogi renomirani brendovi u svojim oblastima, ukazali su poverenje kompaniji i zajedno koračaju ka novim izazovima i uspesima. Satisfakciju za to predstavljaju zadovoljni klijenti koji nam se ponovo iznova vraćaju, kao i projekti koji su uspešno realizovani, kako u našoj zemlji, tako i u inostranstvu.











ARDE  
LINE

ARDE  
HAUS

ARDE  
LAND







